



# Badania podstawowe esencją nauki



NARODOWE CENTRUM NAUKI



# Plan prezentacji

1. Narodowe Centrum Nauki – struktura i działanie
2. Konkursy NCN
3. Ocena wniosków i źródła niepowodzeń





# Narodowe Centrum Nauki

**Narodowe Centrum Nauki** - agencja wykonawcza powołana do finansowania badań podstawowych realizowanych w formie projektów badawczych, stypendiów doktorskich i staży po uzyskaniu stopnia naukowego doktora

**BADANIA PODSTAWOWE** to prace eksperymentalne lub teoretyczne podejmowane przede wszystkim w celu zdobycia nowej wiedzy o podstawach zjawisk i obserwowalnych faktów, bez nastawienia na bezpośrednie zastosowanie komercyjne.

**Wnioski w oczywisty sposób aplikacyjne, nie mogą być finansowane przez NCN**



# Rada i Dyrektor NCN

## Rada NCN

- określa grupy dyscyplin, w ramach których są ogłaszane i przeprowadzane konkursy na realizację projektów badawczych (tzw. panele dyscyplin),
- określa warunki konkursów,
- powołuje członków zespołów ekspertów odpowiedzialnych za ocenę wniosków.

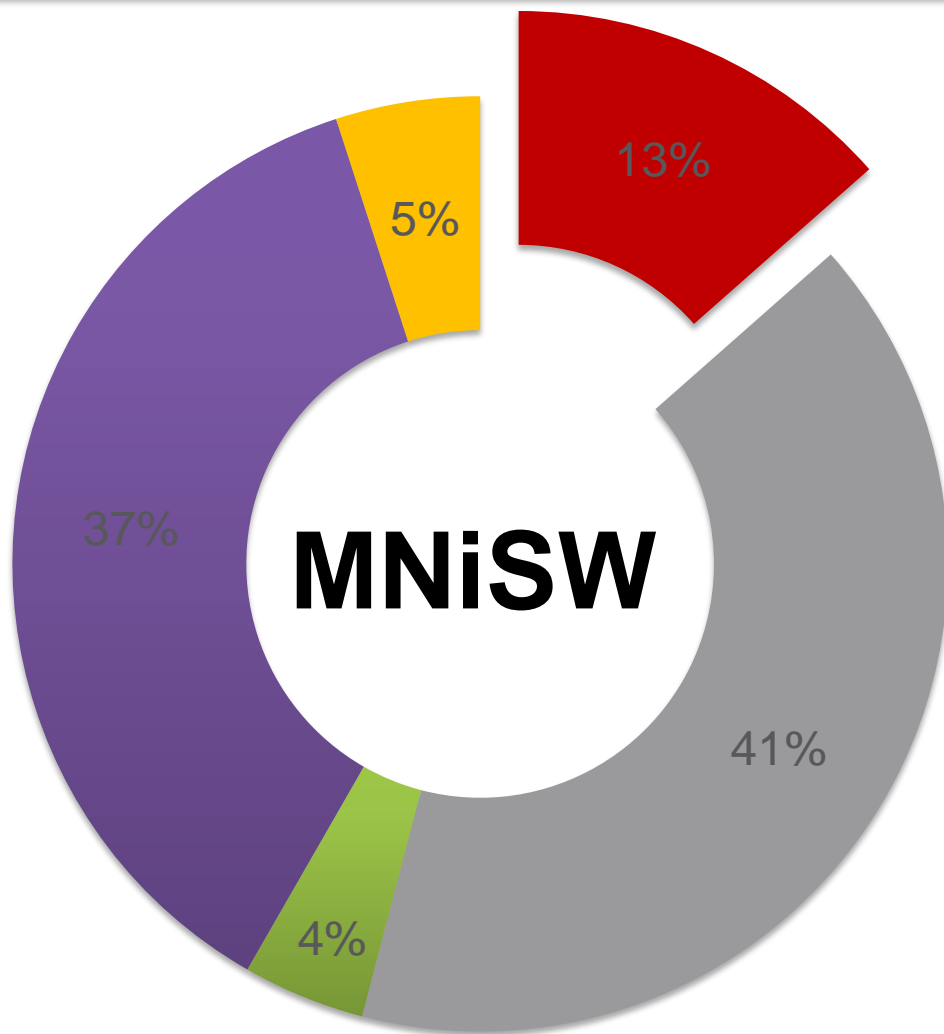


## Dyrektor NCN

- zarządza i gospodaruje finansami Centrum,
- nadzoruje wykonywanie zadań przez NCN,
- odpowiada za współpracę międzynarodową,
- reprezentuje Centrum na zewnątrz,
- dokonuje czynności prawnych w imieniu Centrum.



# Budżet NCN



- Narodowe Centrum Nauki**  
885 mln zł
- Narodowe Centrum Badań i Rozwoju**  
2 mld 661 mln zł
- Współpraca naukowa z zagranicą**  
277 mln zł
- Działalność statutowa i inwestycyjna**  
2 mld 408 mln zł
- Inne**  
326 mln zł



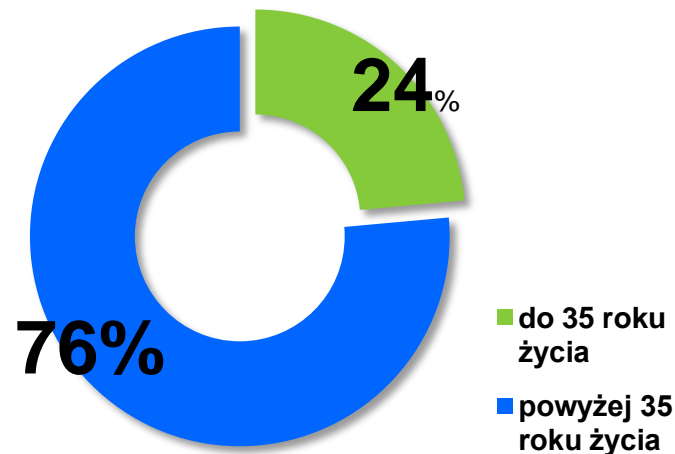
# Osoby rozpoczynające karierę naukową

Osoba rozpoczynająca karierę naukową: **nieposiadająca stopnia naukowego doktora** lub taka, która **nie wcześniej niż 7 lat** przed rokiem wystąpienia z wnioskiem uzyskała stopień naukowy doktora.

Narodowe Centrum Nauki przeznaczają nie mniej niż 20% środków na wsparcie rozwoju osób rozpoczynających karierę naukową.

20%

Udział procentowy budżetu przeznaczanego na badania naukowe realizowane przez **osoby do 35 roku** w konkursach NCN w 2014 r.



# Panele dyscyplin NCN

## HS – Nauki Humanistyczne, Społeczne i o Sztuce

HS1	Fundamentalne pytania o naturę człowieka i otaczającej go rzeczywistości
HS2	Kultura i twórczość kulturowa
HS3	Wiedza o przeszłości
HS4	Jednostka, instytucje, rynki
HS5	Prawo, nauki o polityce, polityki publiczne
HS6	Człowiek i życie społeczne

## NZ – Nauki o Życiu

NZ1	Podstawowe procesy życiowe na poziomie molekularnym
NZ2	Genetyka, genomika
NZ3	Biologia na poziomie komórki
NZ4	Biologia na poziomie tkanek, narządów i organizmów
NZ5	Choroby zakaźne ludzi i zwierząt
NZ6	Immunologia i choroby zakaźne ludzi i zwierząt
NZ7	Nauki o lekach i zdrowie publiczne
NZ8	Podstawy wiedzy o życiu na poziomie środowiskowym
NZ9	Podstawy stosowanych nauk o życiu

## ST – Nauki Ścisłe i Techniczne

ST1	Nauki matematyczne
ST2	Podstawowe składniki materii
ST3	Fizyka fazy skondensowanej
ST4	Chemia analityczna i fizyczna
ST5	Synteza i materiały
ST6	Informatyka i technologie informacyjne
ST7	Inżynieria systemów i telekomunikacji
ST8	Inżynieria procesów i produkcji
ST9	Astronomia i badania kosmiczne
ST10	Nauki o Ziemi

# Pomocnicze określenia identyfikujące

NZ – Nauki o Życiu	
NZ1	Podstawowe procesy życiowe na poziomie molekularnym
NZ2	Genetyka, genomika
NZ3	Biologia na poziomie komórki
NZ4	Biologia na poziomie tkanek, narządów i organizmów
NZ5	Choroby niezakaźne ludzi i zwierząt
NZ6	Immunologia i choroby zakaźne ludzi i zwierząt
NZ7	Nauki o lekach i zdrowie publiczne
NZ8	Podstawy wiedzy o życiu na poziomie środowiskowym
NZ9	Podstawy stosowanych nauk o życiu

NZ1 - Podstawowe procesy życiowe na poziomie molekularnym	
NZ1_1	Biologia molekularna
NZ1_2	Biochemia
NZ1_3	Biofizyka
NZ1_4	Biologia strukturalna
NZ1_5	Inżynieria genetyczna
NZ1_6	Biologia syntetyczna
NZ1_7	Inżynieria komórkowa
NZ1_8	Inżynieria tkankowa
NZ1_9	Biotechnologia
NZ1_10	Biologia drobnoustrojów
NZ1_11	Inne zagadnienia pokrewne





# Ograniczenia w aplikacji

---

Kierownikiem można być tylko w **jednym wniosku** na edycję.

Kierownikiem można być w **maksymalnie 3 projektach** NCN:

- realizowanych
- realizowanych i rozpatrywanych przez NCN w dniu składania wniosków

Wniosek obejmujący zadania badawcze pokrywające się z zadaniami we wniosku poprzednim można składać dopiero gdy **zakończy się proces oceny** wcześniejszego wniosku (wliczając procedurę odwoławczą).

W konkursach PRELUDIUM, SONATA, OPUS do oceny merytorycznej nie dopuszcza się wniosków z poprzedniej edycji jeśli wniosek nie był w II etapie oceny merytorycznej, z wyjątkiem wniosków zakwalifikowanych do II etapu oceny merytorycznej, niezakwalifikowanych do II etapu oceny merytorycznej jedynie z powodu niespełnienia warunków konkursu lub nieuzasadnionego kosztorysu lub skierowania wniosku do niewłaściwego panelu albo odrzuconych podczas oceny formalnej.



# Ograniczenia w aplikacji

---

Kierownikiem projektu finansowanego w ramach konkursów PRELUDIUM, SONATA, SONATA BIS oraz laureatem konkursów ETIUDA i FUGA **można być tylko raz**.

Kierownicy projektów MAESTRO, mogą ubiegać się o finansowanie kolejnego projektu w konkursie MAESTRO **nie wcześniej niż 9 miesięcy** przed zakończeniem realizacji poprzedniego grantu.

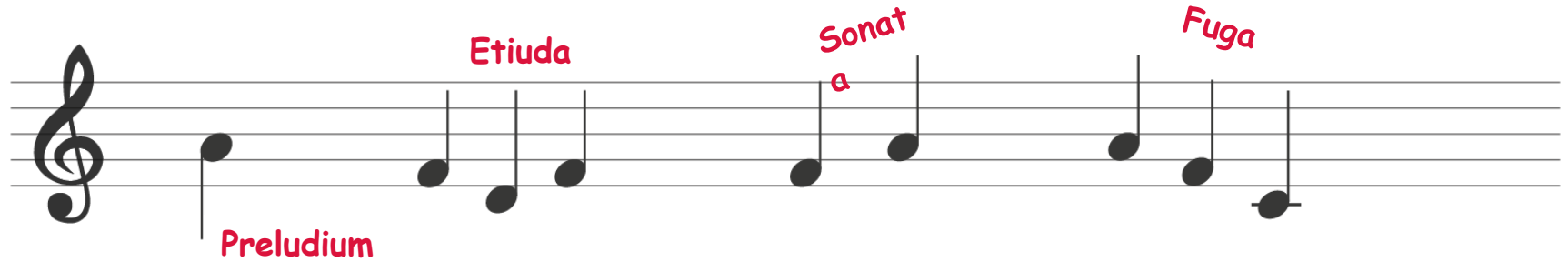
FUGI nie może składać osoba, która jest kierownikiem w realizowanym projekcie lub jej wniosek jest rozpatrywany w innym konkursie NCN.



# Plan prezentacji

1. Narodowe Centrum Nauki – struktura i działanie
- 2. Konkursy NCN**
3. Ocena wniosków i źródła niepowodzeń





- **PRELUDIUM** na projekty badawcze realizowane przez osoby rozpoczynające karierę naukową nieposiadające stopnia naukowego doktora
- **ETIUDA** na finansowanie stypendiów doktorskich dla osób z otwartym przewodem doktorskim
- **SONATA** na projekty badawcze realizowane przez osoby rozpoczynające karierę naukową, które uzyskały stopień naukowy doktora nie wcześniej niż 7 lat przed rokiem wystąpienia z wnioskiem, w których możliwe jest stworzenie unikatowego warsztatu naukowego
- **FUGA** na finansowanie krajowych staży po uzyskaniu stopnia naukowego doktora



- **SONATA BIS** na projekty badawcze mające na celu powołanie nowego zespołu naukowego, realizowane przez osoby posiadające stopień naukowy lub tytuł naukowy, które uzyskały stopień naukowy doktora w okresie od 2 do 12 lat przed rokiem wystąpienia z wnioskiem
- **OPUS** na projekty badawcze, w tym finansowanie zakupu lub wytworzenia aparatury naukowo-badawczej niezbędnej do realizacji tych projektów
- **HARMONIA** na projekty badawcze realizowane w ramach współpracy międzynarodowej
- **MAESTRO** na projekty badawcze realizowane przez doświadczonych naukowców
- **SYMFONIA** na międzydziedzinowe projekty badawcze
- **TANGO** na wsparcie praktycznego wykorzystania wyników badań podstawowych

# PRELUDIUM

projekty badawcze realizowane przez osoby rozpoczynające karierę naukową, które jeszcze nie uzyskały stopnia naukowego doktora

- Okres realizacji: **12, 24 lub 36 miesięcy**
- Maksymalna wysokość finansowania: **50 tys. zł na każde 12 miesięcy**
- Maksymalna liczba wykonawców: 3 osoby (tylko **jeden samodzielny pracownik naukowy** będący opiekunem naukowym)
- Beneficjentem środków finansowych nie może być opiekun naukowy
- Zakup aparatury naukowo-badawczej do 30% wysokości wnioskowanych środków

Brak możliwości przyznawania stypendiów



# PRELUDIUM – kryteria oceny

---

- **OCENA DOROBKU WYKONAWCÓW PROJEKTU 20%**, w tym:
  - ocena dorobku kierownika projektu 10%
  - ocena dorobku opiekuna naukowego 10%
- **OCENA PROJEKTU 80%**, w tym:
  - ocena merytoryczna projektu 75%
  - ocena możliwości wykonania 5%

Brak punktacji dla kosztorysu - czy planowane koszty w stosunku do przedmiotu i zakresu badań są uzasadnione?



# ETIUDA (stypendia doktorskie)

dla osób rozpoczynających karierę naukową nieposiadających stopnia naukowego doktora, które wszczęły **przewód doktorski** lub zobowiązują się do otwarcia przewodu doktorskiego do 30 czerwca danego roku

- **Tytuł wniosku musi być zgodny z tematem pracy doktorskiej**
- Okres otrzymywania stypendium 6 - 12 miesięcy
- Okres trwania stażu zagranicznego 3 - 6 miesięcy
- Obrona pracy doktorskiej w terminie **do 12 miesięcy** po zakończeniu pobierania stypendium
- Stypendium doktorskie: 3 000 zł miesięcznie
- Środki na pobyt w zagranicznym ośrodku naukowym: 9 000 zł miesięcznie skorygowane o wskaźnik dla danego kraju
- Środki na koszty podróży w zryczałtowanej kwocie od 1000 do 10 000 zł
- **Uzyskanie stopnia naukowego doktora** w trakcie pobierania stypendium powoduje przerwanie wypłaty stypendium, ale nadal możliwe jest odbycie stażu zagranicznego (do 12 miesięcy od wypłaty ostatniej transzy stypendium)





# ETIUDA – kryteria oceny

## I ETAP

- osiągnięcia naukowe wnioskodawcy 40%
- ocena jakości prowadzonych badań 30%
- zasadność wyboru miejsca stażu zagranicznego 30%

## II ETAP

- ocena prezentacji wniosku 1-10 pkt
- ocena rozmowy kwalifikacyjnej na temat wniosku 1-10 pkt

projekty badawcze realizowane przez osoby rozpoczynające karierę naukową posiadające stopień naukowy doktora

- Stopień naukowy doktora **nie wcześniej niż 7** lat przed rokiem złożenia wniosku
- Okres realizacji: **12, 24 lub 36 miesięcy**
- **Brak maksymalnej** wysokości finansowania
- Poza kierownikiem co najwyżej **jeden samodzielny pracownik** naukowy jako współpracownik **spoza podmiotu** zatrudniającego kierownika projektu



# SONATA – kryteria oceny

- **OCENA DOROBKU KIEROWNIKA PROJEKTU 40%**
  
- **OCENA PROJEKTU 60%, w tym:**
  - **ocena merytoryczna projektu 55%**
  - **ocena możliwości wykonania 5%**



# FUGA (krajowe staże podoktorskie)

dla osób rozpoczynających karierę naukową, które nie wcześniej niż 5 lat przed rokiem złożenia wniosku uzyskały stopień naukowy doktora, lub uzyskają do dnia 30 czerwca danego roku

- Okres realizacji: 12 - 36 miesięcy
- Wysokość finansowania: ok. 5500 zł netto miesięcznie w 1 roku stażu (6000 zł i 6500 zł w kolejnych latach)
- Jednostka naukowa może otrzymać środki na wykonywanie przez wnioskodawcę badań naukowych na każde 12 miesięcy:
  - 24 tys. zł dla paneli HS;
  - 72 tys. zł dla paneli ST i NZ,
- **Staż należy odbyć poza jednostką macierzystą** i poza województwem dotychczasowego zatrudnienia i uzyskania stopnia doktora



# FUGA – kryteria oceny

## I ETAP

- **DOROBEK NAUKOWY WNIOSKODAWCY I OPIEKUNA STAŻYSTY 50%,  
w tym:**
  - osiągnięcia naukowe wnioskodawcy 40%
  - dorobek naukowy opiekuna stażysty 10%
- **WARTOŚĆ PLANOWANYCH BADAŃ 30%**
- **ZASADNOŚĆ ODBYCIA STAŻU 20%**

## II ETAP

- ocena prezentacji wniosku 1-10 pkt
- ocena rozmowy kwalifikacyjnej na temat wniosku 1-10 pkt

projekty badawcze mające na celu powołanie nowego zespołu naukowego

- Okres realizacji: **36 - 60** miesięcy
- Brak maksymalnej wysokości finansowania
- Kierownik: osoba, która uzyskała stopień naukowy doktora w okresie od **2 do 12 lat przed rokiem** wystąpienia z wnioskiem
- Nowy zespół naukowy - złożony z osób nieposiadających stopnia naukowego doktora habilitowanego lub tytułu naukowego, w tym nowo zatrudnionych, które dotychczas nie współpracowały ze sobą - jako odrębny zespół - przy realizacji projektów badawczych
- Poza kierownikiem projektu, wśród osób realizujących projekt nie może być samodzielnych pracowników naukowych



# SONATA BIS – kryteria oceny

- **OCENA DOROBKU KIEROWNIKA PROJEKTU 40%**
  
- **OCENA PROJEKTU 60%, w tym:**
  - ocena merytoryczna projektu 30%
  - ocena kosztorysu 10%
  - **ocena sposobu powołania nowego zespołu naukowego 15%**
  - ocena podmiotu, w którym będzie realizowany projekt badawczy, o zakresie zaangażowania w realizację tego projektu 5%

projekty badawcze, w tym finansowanie zakupu lub wytworzenia aparatury naukowo-badawczej niezbędnej do realizacji projektu

- Okres realizacji: **12, 24 lub 36 miesięcy**
- **Brak maksymalnej wysokości finansowania**
- Koszt pojedynczego aparatu nie może przekroczyć:
  - 500 tys. w NZ i ST
  - 150 tys. w HS





# OPUS – kryteria oceny

- **OCENA DOROBKU KIEROWNIKA PROJEKTU 40%**
- **OCENA PROJEKTU 60%, w tym:**
  - ocena merytoryczna projektu 55%
  - ocena możliwości wykonania 5%

projekty badawcze realizowane w ramach współpracy międzynarodowej w ramach programów lub inicjatyw międzynarodowych oraz z wykorzystaniem wielkich międzynarodowych urzędzeń badawczych

- Okres realizacji: 12 - 36 miesięcy
- Współpraca międzynarodowa musi mieć **zasadniczy wpływ na realizację projektu** – wartość dodana
- Ze środków projektu **nie mogą być finansowane zadania badawcze realizowane przez zagraniczną instytucję naukową**
- W projekcie nie dopuszcza się zakupu aparatury naukowo-badawczej
- Maksymalna wysokość finansowania: 2 mln.



# HARMONIA – kryteria oceny

- **OCENA DOROBKU KIEROWNIKA PROJEKTU 20%**
  
- **OCENA OSIĄGNIĘĆ NAUKOWYCH PARTNERA Z ZAGRANCZNEJ INSTYTUCJI NAUKOWEJ/OCENA OSIĄGNIĘĆ NAUKOWYCH WYNIKAJĄCYCH ZE WSPÓŁPRACY MIĘDZYNARODOWEJ 20%**
  
- **OCENA PROJEKTU 60%**, w tym:
  - ocena merytoryczna projektu 30%
  - ocena kosztorysu 10%
  - ocena możliwości wykonania projektu 10%
  - ocena współpracy międzynarodowej 10%

dla doświadczonych naukowców na finansowanie projektów badawczych mających na celu realizację **pionierskich badań naukowych**, w tym interdyscyplinarnych, ważnych dla rozwoju nauki, wykraczających poza dotychczasowy stan wiedzy i których efektem mogą być odkrycia naukowe

- Okres realizacji: **36, 48 lub 60 miesięcy**
- Wymóg zatrudnienia **przynajmniej jednej osoby na stanowisko typu „post-doc” i jednego doktoranta ze stypendium**
- Wysokość finansowania: **1 – 4 mln. zł**



# MAESTRO – doświadczony naukowiec

\* **Doświadczony naukowiec**: osoba posiadająca co najmniej stopień naukowy doktora, która w okresie 10 lat przed rokiem wystąpienia z wnioskiem o przyznanie środków finansowych na badania naukowe:

- a. **opublikowała co najmniej 5 publikacji** w renomowanych czasopismach naukowych polskich lub zagranicznych,
- b. **kierowała realizacją co najmniej 2 projektów** badawczych wyłonionych w drodze konkursów ogólnokrajowych lub międzynarodowych,
- c. **spełnia co najmniej 3 z poniższych kryteriów**:
  - była w Komitecie Naukowym przynajmniej 1 uznanej konferencji międzynarodowej,
  - opublikowała co najmniej 1 monografię,
  - wygłosiła prezentacje na uznanych konferencjach międzynarodowych,
  - zdobyła międzynarodową nagrodę albo wyróżnienie,
  - jest lub była członkiem uznanych stowarzyszeń, międzynarodowych organizacji naukowych lub akademii,
  - ma inne istotne osiągnięcia w nauce.

**w przypadku działalności naukowej w zakresie twórczości i sztuki** - osoba, która jest autorem dzieł artystycznych o międzynarodowym znaczeniu lub istotnych dla kultury polskiej oraz brała aktywny udział w międzynarodowych wystawach, festiwalach, wydarzeniach artystycznych, plastycznych, muzycznych, teatralnych i filmowych.



# MAESTRO – kryteria oceny

- **OCENA DOROBKU KIEROWNIKA PROJEKTU 50%**
  
- **OCENA PROJEKTU 50%, w tym:**
  - ocena merytoryczna projektu 30%
  - ocena kosztorysu 10%
  - ocena możliwości wykonania 10%

międzydziedzinowe projekty badawcze realizowane przez **wybitnych naukowców**, których badania wyróżniają się najwyższą jakością, odważnym przekraczaniem granic pomiędzy różnymi dziedzinami nauki, przyczyniając się do tworzenia nowych wartości i otwierania nowych perspektyw w nauce.

**Badania muszą obejmować przynajmniej dwa z obszarów badawczych:**

**- HS   - ST   - NZ**

- Okres realizacji: 36 - 60 miesięcy
- Wysokość finansowania od 2 do 7 mln zł
- Kierownik projektu: osoba posiadająca **co najmniej stopień naukowy doktora, która w okresie 10 lat przed wystąpieniem z wnioskiem, kierowała co najmniej 2 zakończonymi projektami badawczymi**
- Liczba kierowników i partnerów: 2 - 4
- Dowolna liczba wykonawców
- Wnioskodawca: jednostka naukowa bądź konsorcjum naukowe
- Warunek: **minimum 2 osoby na stanowisko typu „post-doc”, 4 doktorantów na stypendia**



# SYMFONIA – kryteria oceny

## I ETAP

- **OCENA DOROBKU KIEROWNIKA I WYKONAWCÓW PROJEKTU 50%, w tym:**
  - ocena dorobku kierownika projektu 30%
  - ocena osiągnięć naukowych kierowników zespołów badawczych i/lub partnerów projektu 20%
- **OCENA PROJEKTU 50%, w tym:**
  - ocena merytoryczna projektu 30%
  - dobór partnerów i ocena możliwości wykonania projektu 10%
  - zasadność planowanych kosztów w stosunku do przedmiotu i zakresu badań 10%

## II ETAP

- Recenzje zewnętrzne (wg. kryteriów I etapu)
- Rozmowa kwalifikacyjna



Wspólne przedsięwzięcie **NCN i NCBR** mające na celu wsparcie wdrażania w praktyce gospodarczej i społecznej wyników uzyskanych z prowadzenia badań podstawowych.

Możliwość finansowania 2 faz projektu:

**Faza koncepcyjna (K):** 6-18 miesięcy (do 250 tys.)

**Faza badawcza (B+R):** do 24 miesięcy (do 1 mln.)

- Faza B+R jest finansowana pod warunkiem pozytywnej oceny fazy K
- Wniosek musi być oparty o wyniki badań podstawowych realizowanych w ramach projektu bazowego
- **Projekt bazowy:** projekt obejmujący badania podstawowe, finansowany w ramach konkursów ogólnokrajowych lub międzynarodowych, którego wyniki stanowią podstawę realizacji projektu właściwego.

**Wniosek wstępny składany do NCN**

**Wniosek pełny składany do NCBR**

Wniosek składa: kierownik lub główny wykonawca projektu bazowego.

Wnioski na obydwu etapach oceniane będą przez ten sam zespół ekspertów.



# Współpraca międzynarodowa

NCN uczestniczy w pracach międzynarodowych konsorcjów:

## NAUKI O ŻYCIU

- ✓ **BiodivERsA** biodiversity and ecosystem services
- ✓ **Infect-ERA** ERA-NET on Human Infectious Diseases
- ✓ **JPND** Joint Programme Neurodegenerative Diseases Research

## NAUKI ŚCISŁE I TECHNICZNE

- ✓ **Chist-ERA II** ERA-NET Information and Communication Science and Technologies
- ✓ **ASPERA 2** Astroparticle ERA-NET

## NAUKI HUMANISTYCZNE, SPOŁECZNE I O SZTUCE

- ✓ **HERA** Humanities in European Research Area
- ✓ **NORFACE** New Opportunities for Research Funding Agency Cooperation in Europe
- ✓ **JPI CH** Joint Programming Initiative on Cultural Heritage





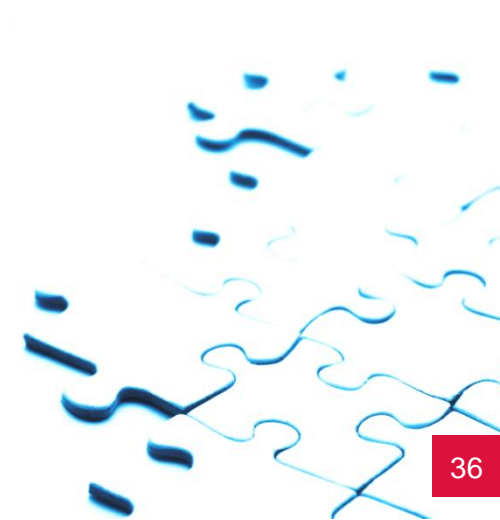
# Harmonogram konkursów NCN

Lp.	Rodzaj konkursu	Składanie wniosków do
1.	<b>SYMFONIA</b>	15 marca
2.	<b>ETIUDA</b>	
3.	<b>FUGA</b>	
1.	<b>OPUS</b>	15 czerwca
2.	<b>PRELUDIUM</b>	
3.	<b>SONATA</b>	
1.	<b>SONATA BIS</b>	15 września
2.	<b>HARMONIA</b>	
3.	<b>MAESTRO</b>	
1.	<b>OPUS</b>	15 grudnia
2.	<b>PRELUDIUM</b>	
3.	<b>SONATA</b>	



# Plan prezentacji

1. Narodowe Centrum Nauki – struktura i działanie
2. Konkursy NCN
- 3. Ocena wniosków i źródła niepowodzeń**

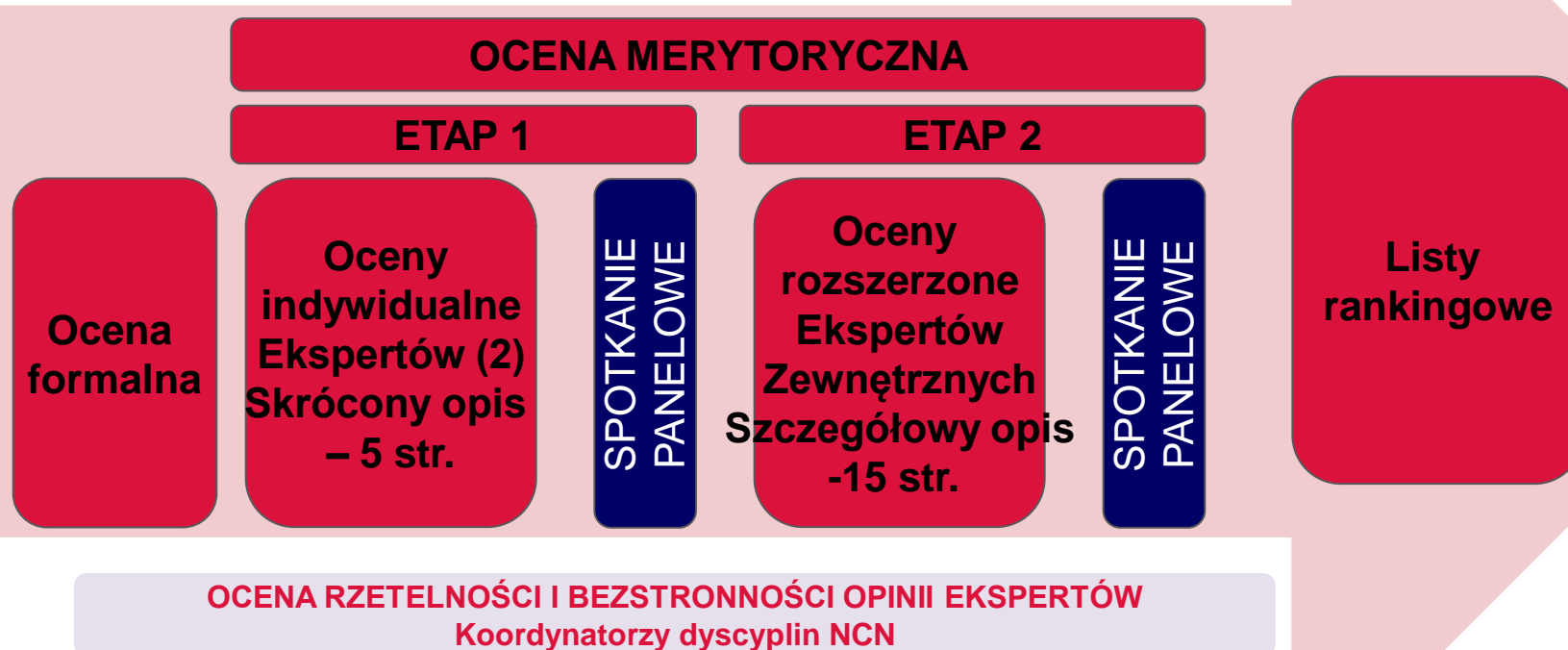


# Procedura oceny wniosku

Dwuetapowy system oceny:

**I etap: ocena kwalifikacyjna** na podstawie skróconego opisu projektu

**II etap: ocena specjalistyczna** na podstawie szczegółowego opisu projektu





# Ocena formalna

Brak znajomości dokumentów konkursowych (warunków konkursów, regulaminu przyznawania środków, zakresu wymaganych danych itd.) może skutkować negatywnym wynikiem oceny formalnej

Najczęstsze przyczyny negatywnej oceny formalnej:

- uchybienie **terminu** do złożenia wniosku;
- brak dostarczenia wniosku w **formie pisemnej i/lub elektronicznej**;
- brak uzupełnienia **wszystkich wymaganych danych**;
- brak spełnienia **szczegółowych warunków poszczególnych konkursów**;
- negatywna ocena **kwalifikowalności wydatków** zgodnie z katalogiem kosztów kwalifikowalnych i niekwalifikowalnych
- Przekroczenie limitów stron w poszczególnych sekcjach wniosku



# Zespoły Ekspertów

Eksperci nie mogą być kierownikami projektów, wykonawcami lub opiekunami naukowymi w edycji konkursowej, w której pełnią funkcję eksperta.

Ekspert nie ocenia wniosku jeśli:

- jest **współpracownikiem** podmiotu składającego wniosek,
- był w jakimkolwiek stopniu **zaangażowany w przygotowanie wniosku**,
- może bezpośrednio **skorzystać** na akceptacji lub odrzuceniu wniosku,
- pozostaje w **bliskich relacjach** rodzinnych z wnioskodawcami,
- jest, lub był w ostatnich trzech latach **zatrudniony w podmiocie**, z którego pochodzi wniosek, lub w którym jest zatrudniony kierownik projektu,
- współpracuje lub współpracował w ciągu ostatnich 3 lat z zespołem badawczym, zaangażowanym w realizację projektu, a efektem tej współpracy są m.in. **wspólne publikacje**,



# I etap oceny wniosków – ocena kwalifikacyjna

- Ocena indywidualna wniosku na podstawie **skróconego** opisu dokonywana niezależnie przez **2 ekspertów**
- Ocena punktowa wniosku ma charakter pomocniczy
- Zespół Ekspertów ocenia czy wniosek został złożony do **właściwego panelu**
- Eksperti **nie zmieniają** przedstawianego **kosztorysu**
- Do finansowania nie może zostać zakwalifikowany wniosek, który:
  - uzyska uzgodnione stanowisko Zespołu Ekspertów o **niespełnieniu któregokolwiek z wymagań** przedstawionych w ogłoszeniu o konkursie,
  - uzyska uzgodnioną przez Zespół Ekspertów ocenę **zero punktów** w którymkolwiek kryterium podlegającym ocenie.





# I etap oceny wniosków – spotkanie Zespołu

- Wszystkie wnioski podlegają **analizie i dyskusji** podczas posiedzeń.
- W celu ułatwienia omawiania wniosków, każdy z nich otrzymuje **pomocniczą ocenę punktową**, stanowiącą średnią ocen indywidualnych.
- Oceny punktowe mogą być skorygowane w trakcie dyskusji Zespołu. Wówczas Zespół odnosi się do poszczególnych kryteriów oceny wniosków.
- Przesłanką do dokonania uzgodnienia oceny punktowej są:
  - zastrzeżenia/wątpliwości podczas procesu oceny wniosków,
  - rozbieżności oceny ekspertów w określonych kryteriach

Ocena punktowa nie jest wiążąca dla Zespołu i stanowi jedynie punkt wyjścia do dyskusji nad oceną końcową.



## I etap oceny wniosków – efekty

- Zespół Ekspertów tworzy **kwalifikacyjne listy rankingowe** wniosków zakwalifikowanych do II etapu oceny.
- Do II etapu oceny kierowane są wnioski, **których łączna kwota planowanych nakładów** nie powinna przekraczać **dwukrotnej wysokości** środków finansowych określonych przez Radę NCN, przeznaczonych na realizację projektów w ramach danego panelu i konkursu.
- Zespół Ekspertów redaguje **uzasadnienia** decyzji negatywnych dla wniosków niezakwalifikowanych do II etapu.



## II etap oceny wniosków – ocena specjalistyczna

- Ocena specjalistyczna wniosków na podstawie **szczegółowego** opisu projektu badawczego dokonywana jest przez 2 - 5 **ekspertów zewnętrznych**, niebędących członkami Zespołów Ekspertów.
- Oceny specjalistyczne sporządzone przez ekspertów zewnętrznych prezentuje, wyznaczony członek Zespołu Ekspertów, podczas drugiej sesji Zespołu Ekspertów.
- Zespół Ekspertów może zająć **stanowisko odmienne** od wynikającego z uwag ekspertów zewnętrznych. Tego typu zmiany powinny zostać szczególnie dokładnie przedstawione w uzasadnieniu decyzji.



## II etap oceny wniosków – efekty

- Zespół Ekspertów uzgadnia oceny końcowe wniosków i tworzy **listy rankingowe wniosków zakwalifikowanych** do finansowania.
- Podstawą ostatecznej decyzji jest analiza zasadności finansowania projektu na tle innych wniosków ocenianych w konkursie.
- Zespół zobowiązany jest do sporządzenia **uzasadnień** wniosków niezakwalifikowanych do finansowania powstałych na podstawie uzgodnionego stanowiska Zespołu dla danego wniosku
- W opinii Rady NCN finansowanie powinny otrzymać **jedynie projekty badawcze reprezentujące wysoki poziom, w związku z tym Zespół Ekspertów nie jest zobowiązany do wykorzystania** całości dostępnych środków finansowych.

Wnioskodawca otrzymuje indywidualne oceny ekspertów oraz sporządzane przez Zespół Ekspertów podsumowania podjętych decyzji.



# Cechy wniosku, który ma duże szanse na finansowanie

---

- **Kierownik z dorobkiem naukowym**
- **Dobrze rozliczone poprzednie granty (jeśli były)**
- **NOWATORSKI POMYSŁ, sformułowane hipotezy**
- **Dopracowany plan, badania wstępne lub plan B**
- **Dobrze dobrany zespół**
- **Dobrze skalkulowany i uzasadniony kosztorys**



# Jak przygotować wniosek

- **Jasno i klarownie**
- **Znajomość regulaminu i zasad konkursów pozwoli uniknąć odrzucenia wniosku na etapie oceny formalnej**
- **Znajomość zasad oceny merytorycznej i arkusza ocen pozwoli odpowiednio przygotować skrócony i pełny opis projektu**
- **Wniosek powinien być dopracowany**
- **Poprawny pod względem językowym**
- **Dorobek naukowy i rozliczenie publikacyjne poprzednich grantów**



# Zgody właściwych komisji

**NCN nie wymaga składania zgód** odpowiednich komisji (m.in. komisji bioetycznej, komisji etycznej ds. doświadczeń na zwierzętach, GMO itp.), jednak Wnioskodawca oświadcza, czy taka zgoda jest/nie jest wymagana.


**ODPOWIEDZIALNOŚĆ** za uzyskanie odpowiednich zgód przed wykonaniem doświadczeń bierze na siebie osoba/y reprezentująca/e jednostkę podpisując odpowiednie oświadczenie.



# Jak przygotować część merytoryczną

- **cel naukowy** – opis problemu, którego rozwiązania podejmuje się wnioskodawca, **hipotezy badawcze**;
- **znaczenie projektu** – dotychczasowy stan wiedzy, uzasadnienie podjęcia problemu badawczego, uzasadnienie nowatorskiego charakteru badań, znaczenie wyników projektu dla rozwoju danej dziedziny i dyscypliny naukowej oraz rozwoju cywilizacyjnego;
- **koncepcja i plan badań** – ogólny plan badań, szczegółowe cele badawcze, **wyniki badań wstępnych**;
- **metodyka** – sposób realizacji badań, metody, techniki i narzędzia badawcze, metody analizy i opracowania wyników, urządzenia i aparatura wykorzystywane w badaniach;
- **literatura.**





# Streszczenie / opis skrócony / opis szczegółowy

**Cel naukowy i hipotezy badawcze** powinny być sformułowane jasno i precyzyjnie w każdej sekcji.

3 różne sekcje / teksty = 3 różne cele

1. **Streszczenie** – zaproszenie do recenzji
2. **Skrócony opis projektu** - na jego podstawie wniosek jest oceniany na pierwszym etapie oceny merytorycznej. Opis musi być przejrzysty i klarowny, zrozumiały nie tylko dla wąskiego grona specjalistów w danej dziedzinie, ale również **dla naukowców zajmujących się dziedzinami pokrewnymi**.
3. **Szczegółowy opis projektu** – na jego podstawie opiniują recenzenci wybrani z **węższego grona osób specjalizujących się w tej dziedzinie**, której dotyczy projekt.



# Nowy wniosek / skorygowany

- Możliwość **odpowiedzi na zarzuty** ekspertów i recenzentów
- Informacja o **zmianach** w projekcie

Językiem obowiązującym w tej zakładce jest **angielski** – uwaga na cytowanie ekspertów

# Kierownik / opiekun

- **Przebieg kariery naukowej** (Academic and Research Career): urlopy i przerwy w karierze
- **Dorobek naukowy** (Scientific Achievements): w Preludium opiekun naukowy osobą prowadzącą badania naukowe z zakresu obejmującego tematykę zgłoszonego wniosku, publikacje przyjęte do druku
- **Projekty badawcze** (Research projects): jako kierownik, daty trwania projektów, rozliczenie projektów
- **Zbliżone zadania badawcze** (Similar research tasks): potwierdzenie o braku podwójnego finansowania
- **Doświadczenie naukowe** (Research Achievements): konferencje
- **Wyróżnienia** (Prizes/Awards)

Dorobek naukowy stanowi istotną część oceny wniosku. Jego brak w znaczący sposób obniża szansę na otrzymanie funduszy na realizację projektu badawczego.



# Plan badań

Plan badań jest wypunktowanym **opisem planowanych zadań badawczych** charakteryzujących kolejne etapy realizacji projektu oraz definiuje podmiot realizujący zadanie.

Plan badań wypełniany w **dwóch wersjach językowych** polskiej i angielskiej, podmiot realizujący zadanie w języku polskim

Za zadanie badawcze **NIE są uważane** m.in.:

- ✓ zakup aparatury
- ✓ udział w konferencji
- ✓ przygotowanie publikacji
- ✓ kwalifikacja pacjentów, itp.

- Nie ma **żadnych wytycznych/proporcji** dotyczących kształtu kosztorysu w projektach, np. stosunku wynagrodzeń do pozostałych kosztów projektu.
- Kosztorys powinien być skalkulowany realistycznie:
  - czy grupa i liczba wykonawców jest odpowiednia do realizacji zadań przedstawionych we wniosku?
  - czy właściwa jest kalkulacja poszczególnych kosztów?

**Dokładne uzasadnienie poszczególnych pozycji pomaga uniknąć wątpliwości co do zasadności wnioskowanych kosztów.**



# Koszty niekwalifikowalne

---

- 1) rezerwy na straty, ryzyka kursowe, odsetki od zadłużenia, obsługę zadłużenia i opłaty za opóźnienie płatności, mandaty, grzywny, kary i koszty postępowania sądowego,
- 2) podatek od towarów i usług (VAT), jeżeli podmiot realizujący ma prawną możliwość jego odzyskania,
- 3) koszty procedur związanych z nadaniem stopnia/tytułu naukowego,
- 4) koszty honorariów z tytułu recenzji wydawniczych.

**Ocena kwalifikowalności kosztów ma miejsce** m.in. na etapie oceny wniosku, oceny raportów: rocznego i końcowego, kontroli projektu i audytu zewnętrznego.

# Koszty pośrednie - zasady

- Obejmują **ogólne koszty funkcjonowania jednostki**
- Sposób rozliczania kosztów pośrednich powinien być zgodny z polityką rachunkowości jednostki realizującej projekt
- W konkursach ogłoszonych przez NCN wysokość kosztów pośrednich **nie może ulec zwiększeniu** w trakcie realizacji projektu.
- Koszty pośrednie - **maksymalnie 20% kosztów bezpośrednich** z wyłączeniem „Kosztów aparatury naukowo-badawczej, urządzeń i oprogramowania”.

Jednostka zobowiązana jest uzgodnić z kierownikiem projektu zagospodarowanie co najmniej 25% wartości kosztów pośrednich.



# Koszty pośrednie - przykłady

---

- 1) koszty wynagrodzeń personelu administracyjnego i finansowego
- 2) koszty remontów i dostosowania pomieszczeń
- 3) koszty eksploatacji powierzchni, podatki od nieruchomości itp..
- 4) opłaty za media, przemysłowe, telekomunikacyjne, pocztowe i kurierskie
- 5) koszty utrzymania czystości pomieszczeń, koszty dozoru
- 6) koszty ubezpieczeń majątkowych,
- 7) opłaty manipulacyjne, administracyjne, bankowe
- 8) koszty audytu zewnętrznego
- 9) koszty organizacji konferencji, warsztatów, seminariów, spotkań
- 10) koszty subskrypcji, prenumerat
- 11) składki członkowskie od osób fizycznych w organizacjach, stowarzyszeniach





# Wynagrodzenia

- wynagrodzenia etatowe: kierownika lub wykonawcy jako post-doc
- wynagrodzenia dodatkowe dla członków zespołu
- stypendia naukowe dla doktorantów i studentów

**Dana osoba może otrzymywać wypłaty ze środków projektu tylko w jednej formie**



# Wynagrodzenie etatowe kierownika

## Warunki do wnioskowania:


- nie jest zatrudniony na podstawie umowy o pracę lub jest zatrudniony na podstawie umowy o pracę na czas określony i umowa wygasa w czasie 18 miesięcy od dnia zakończenia naboru wniosków

## Warunki do pobierania wynagrodzenia:

- nie pobiera innego wynagrodzenia w żadnej formie z projektów finansowanych przez NCN
- nie jest zatrudniony na podstawie umowy o pracę u innego pracodawcy

## Sugerowane limity:

- 120 tys. zł rocznie w konkursie OPUS
- 85 tys. zł rocznie w konkursie SONATA



# Wynagrodzenia etatowe typu post-doc

## Warunki do pobierania wynagrodzenia:

- kierownik projektu nie był promotorem wykonawcy (wyjątek dla 1 osoby)
- osoba uzyskała stopień naukowy doktora nie wcześniej niż 7 lat przed rokiem zatrudnienia w projekcie
- osoba wybrana w otwartym konkursie, w którym kierownik projektu przewodniczył komisji rekrutacyjnej
- nie pobiera innego wynagrodzenia w żadnej formie z projektów finansowanych przez NCN

## Sugerowany limit:

- 85 tys. zł rocznie
- maksymalnie dwa stanowiska typu post-doc
- każde zatrudnienie minimalnie 6 miesięcy

# Wynagrodzenia dodatkowe (umowy o pracę i cywilno-prawne)

Liczba osób do obliczania wynagrodzeń dodatkowych to:

Skład zespołu (kierownik i wykonawcy) MINUS:

- osoby z wynagrodzeniem etatowym NCN
- osoby ze stypendium naukowym

W konkursie OPUS:

		+ 1	+2 i więcej
Kierownik z etatem NCN	0	1	2
Kierownik bez etatu NCN	2,5	3,5	4,5

W konkursie SONATA:

		+ 1 i więcej
Kierownik z etatem NCN	0	1
Kierownik bez etatu NCN	1,5	2,5

W konkursie PRELUDIUM: maksymalnie 1 tys. zł



# Stypendia naukowe

---

- dla studentów i doktorantów
- przyznawane **zgodnie z „Regulaminem** przyznawania stypendiów naukowych dla młodych naukowców” w drodze otwartego konkursu
- osoba nie pobiera innego wynagrodzenia w żadnej formie z projektów finansowanych przez NCN
- łączna kwota pobieranych przez wykonawcę stypendiów naukowych ze środków NCN nie przekracza 3 tys. zł miesięcznie
- budżet stypendiów na każdy miesiąc realizacji projektu wynosi co najwyżej 6 tys. zł.



# Koszty bezpośrednie

Inne koszty bezpośrednie - koszty nie zaliczane do wynagrodzeń ani aparatury naukowo-badawczej.

Na inne koszty bezpośrednie projektu składają się:

- materiały i drobny sprzęt
- usługi obce
- wyjazdy służbowe
- wizyty i konsultacje
- inne

Środki przeznaczone do bezpośredniego zużycia przy realizacji projektu.

Do kategorii tej kwalifikowane są przykładowo:

- surowce, półprodukty, odczynniki
- materiały biurowe, artykuły piśmiennicze
- drobny sprzęt laboratoryjny, sprzęt informatyczny/biurowy



# Usługi obce

Koszty usług nabywanych **od podmiotów zewnętrznych** (instytucjonalnych oraz osób fizycznych prowadzących działalność gospodarczą).

Osoby pobierające wynagrodzenia oraz stypendia naukowe w ramach projektu, nie mogą świadczyć usług obcych.

Do kategorii usług obcych można zaliczyć m.in.:

- koszty zakupu **usług badawczych** jak analizy laboratoryjne, opracowania statystyczne, badania ankietowe
- inne **usługi specjalistyczne** jak korekty językowe, usługi edytorskie, graficzne, doradcze, monitoringowe
- koszty **usług pocztowych**, kurierskich lub transportowych
- koszty **wynajmu sali, cateringu** itp. niezbędne do prowadzenia realizacji zadań badawczych z udziałem osób badanych.

**Usługi obce nie mogą obejmować obsługi administracyjnej i finansowo-księgowej projektu.**





# Wyjazdy służbowe

Do kategorii tej zaliczone mogą być m.in.:

- Koszty udziału w seminariach, konferencjach związanych z projektem,
- Koszty wyjazdów niezbędnych dla realizacji projektu ( w tym np. kwerendy, badania terenowe)

Koszty wyjazdów służbowych obejmują wyłącznie:

- Diety, zwrot kosztów podróży oraz noclegów
- Ubezpieczenie osobowe
- Opłaty konferencyjne
- Inne koszty jak wizy, szczepienia

## Wizyty i konsultacje

Koszty przyjazdów współpracowników zewnętrznych i/lub konsultantów (diety, koszty podróży i noclegów)



# Wykonawcy zbiorowi

---

- Zbiorowe koszty gratyfikacji dla osób o jednorodnym zakresie obowiązków (np. ankieterzy) oraz uczestników badań.
- Minimalna liczba to 5 osób
- Uzasadnienie celu poniesienia wydatków oraz łączny koszt
- Informacja o liczbie osób otrzymujących świadczenia, wartości świadczeń jednostkowych i formie świadczeń (pieniężna, rzeczowa).



# Koszty bezpośrednie - inne

Koszty niemieszczące się w pozostałych kategoriach, w tym koszty upowszechniania wyników.

Do kategorii tej zaliczone mogą być m.in.:

- zakup danych, baz danych lub dostępu do nich
- specjalistyczne publikacje/pomoce naukowe i fachowe,
- koszty publikacji wyników badań,
- koszty uzyskania patentów.
- działania mające na celu promocję rezultatów realizowanego projektu

Koszty zakupu lub wytworzenia aparatury naukowo-badawczej niestanowiącej dużej infrastruktury badawczej, zaliczanej do środków trwałych zgodnie z odrębnymi przepisami, mogą być finansowane o ile **wartość jednostkowa zakupu lub wytworzenia aparatu nie przekracza** wartości odpowiednio:

- 500 000 zł w projektach z zakresu ST i NZ
- 150 000 zł w projektach z HS

## Wyjątki:

- PRELUDIUM - koszt zakupu aparatury nie może przekraczać 30% wysokości wnioskowanych środków na realizację projektu,
- HARMONIA- nie dopuszcza się zakupu aparatury naukowo-badawczej,
- FUGA - nie dopuszcza się zakupu aparatury naukowo-badawczej.



# Gramy dla polskiej nauki

[www.ncn.gov.pl](http://www.ncn.gov.pl)

